

浦幌町地籍調査推進委員会

「字福山及び字炭山、字常豊の一部」地区

「字常室及び字常豊の一部」地区

日 時 令和5年7月4日

午前10時30分～

場 所 役場2階 中会議室

1. 町長挨拶

2. 委員長挨拶

3. 議 題

- 1) 過年度地籍調査実績報告について
- 2) 地籍調査事業「字福山及び字炭山、字常豊の一部」地区の実績報告について
- 3) 地籍調査事業「字常室及び字常豊の一部」地区の実績報告について

浦幌町地籍調査推進委員会委員名簿

(「字福山及び字炭山、字常豊の一部」地区)

(「字常室及び字常豊の一部」地区)

職名	氏名	住所
委員長	石森 正浩	-
副委員長	吉田 哲哉	-
委員	大山 孝弘	-
委員	竹村 和幸	-

○任期 平成30年6月20日 から 令和5年7月4日（本日）まで

※上記二地区の地籍調査事業が終了するまでの任期

1) 過年度地籍調査実績報告について

(1) 浦幌町地籍調査事業全体計画

- ① 調査計画面積 497.09Km² (全体面積729.85Km² - 道有林232.76Km²)
- ② 調査計画区域 32計画区域

(2) 令和4年度までの調査完了地区

- ① 調査完了面積 264.25Km²
- ② 調査完了区域 19計画区域
- ③地籍調査除外地 (事業実施の理解が得られず除外地とした)
 - 筆 数 22筆
 - 調査地区 字下浦幌東二線南(十勝太地区)
 - ” 字下浦幌東五線南(十勝太地区)
 - ” 字厚内(直別地区)
 - ” 字厚内(厚内地区)
 - 面 積 163,686m² (登記面積)
- ④ 筆界未定地 (現地立会で所有者間の意見が異なり承諾が得られず)
 - 筆 数 13筆
 - 調査地区 字昆布刈石(昆布刈石地区)
 - ” 字厚内(厚内地区)
 - ” 字チブ°ネコツハ° (オコツハ° 及びチブ°ネコツハ° の各一部地区)
 - ” 字帯富(帯富の一部地区)
 - 面 積 6,869,694.01m² (登記面積)

(3) 調査進捗率 (264.25km²/497.09Km²) = 53.16%

(4) 調査完了地区一覧 (令和5年7月4日現在)

事業年度		区 名	場 所	面 積	筆 数	地籍図枚数
着手	完了					
H5	H7	トイトツキ	ハツヤロ・ウツイ トイトツキ・ヌハット	19.04 Km ²	740筆	1/2500-41面
H6	H8	愛 牛	大平・愛牛・養老	15.06 Km ²	917筆	1/2500-35面
H7	H9	朝 日	朝日・生剛・統太	16.07 Km ²	1,356筆	1/2500-37面
H8	H10	十勝太	下浦幌・十勝太 ほか	15.45 Km ²	1,486筆	1/1000-7面 1/2500-38面 1/5000-4面
H9	H11	吉 野	共栄・吉野 平和	11.46 Km ²	1,329筆	1/1000-11面 1/2500-29面
H10	H12	稲 穂	稲穂	20.21 Km ²	1,221筆	1/2500-41面
H11	H13	万年の一部	万年 (東2線以西)	12.92 Km ²	708筆	1/2500-31面
H12	H14	静 内	万年・静内・昆 布刈石の各一部	19.13 Km ²	343筆	1/2500-27面 1/5000-8面
H13	H15	昆布刈石	昆布刈石・チブネコツハ の各一部	26.80 Km ²	314筆	1/2500-9面 1/5000-17面
H14	H16	直 別	直別	19.93 Km ²	1,283筆	1/2500-29面 1/5000-21面
H15	H18	厚 内	厚内	23.52 Km ²	1,128筆	1/1000-11面 1/2500-33面 1/5000-22面
H18	H20	上厚内	上厚内	7.11 Km ²	338筆	1/2500-26面
H20	H22	コツハの一部	コツハの一部	9.31 Km ²	179筆	1/5000-14面
H22	H24	コツハ及びチブネコツハ の各一部	コツハ及びチブネコツハの 各一部	7.85 Km ²	238筆	1/5000-9面 1/2500-9面 1/5000-10面
H24	H26	帯富の一部	常豊の一部 帯富の一部	9.14 Km ²	461筆	1/2500-28面
H26	H28	時和・帯富の一部	時和の一部 帯富の一部	9.51 Km ²	422筆	1/2500-32面
H28	H30	常豊の一部	常豊の一部	9.28 Km ²	469筆	1/2500-33面
H30	R 3	福山及び炭山、常豊 の一部	福山・炭山 常豊の一部	9.17 Km ²	709筆	1/2500-50面
H30	R 4	常室及び常豊の一部	常室 常豊の一部	3.29 Km ²	780筆	1/2500-16面
合 計		19 区域	—	264.25 Km²	14,421筆	678面

2) 地籍調査事業「字福山及び字炭山、字常豊の一部」地区の実績報告について

(1) 地区の概要

計画区名	字福山及び字炭山、字常豊の一部							
調査面積	9.17Km ²							
区分	調査面積	測量精度	地籍図縮尺	筆数		土地の主な利用状況	傾斜度	視通
				調査前	調査後			
農地部分	1.46Km ²	乙1	1/2500	317	339	農地	平坦	農Ⅱ
山林部分	7.71Km ²	乙2	1/2500	271	370	山林	中傾	山Ⅰ

(2) 作業実績

- ①地籍図根三角測量(C工程) 図根三角点：28点設置(コンクリート杭・プラスチック杭)
- ②調査図素図作成(E1工程) 一 覧 図：1枚(縮尺：1/15,000)
調 査 図：13枚(縮尺：1/2,500)
7枚(縮尺：1/1,000)
- ③復元計算(復1工程) 筆界点数：2,943点
- ④復元測量(復2工程) 復元点数：1,191点
- ⑤一筆地調査(E2工程) 調査前筆数：588筆
- ⑥筆界基準杭埋設 埋設点数：671点(R元：393点/R2：278点)
- ⑦細部図根測量(FⅠ工程) 設置数：1,254点
- ⑧一筆地測量(FⅡ-1工程) 調査後筆数：709筆(乙1：339筆/乙2：370筆)
総筆界点：3,593点
- ⑨地籍図原図作成(FⅡ-2工程) ※発注形態が異なる為、それぞれの委託業務で作図
- ・乙1地区(通常分) 地籍図一覧図：1枚(縮尺：1/20,000)
地籍図原図：12枚(縮尺：1/2,500)
 - ・乙2地区(防交分) 地籍図一覧図：1枚(縮尺：1/35,000)
地籍図原図：38枚(縮尺：1/2,500)
- ⑩地積測定(G工程) 調査前筆数－調査後筆数：－101筆
(新たな表示登記：185筆)
調査後面積：9.15km²(－0.02km²)
- ⑪閲覧(H工程) 本閲覧：令和3年9月13日～10月4日(20日間)
- ⑫認証 令和4年4月21日付け農調第96号により認証
- ⑬法務局登記送り込み 令和4年6月22日完了(令和4年5月26日付け登記)

(3) 年度ごとの作業工程

	平成30年度	(平成31年度) 令和元年度	令和2年度	令和3年度
作業工程	C・E1・ 復1・F I	復2・E2・ F II-1	F II-2・G・ H	H (閲覧)

2) 地籍調査事業「字常室及び字常豊の一部」地区の実績報告について

(1) 地区の概要

計画区名	字常室及び字常豊の一部							
調査面積	3.29Km ²							
区分	調査面積	測量精度	地籍図縮尺	筆数		土地の主な利用状況	傾斜度	視通
				調査前	調査後			
農地部分	2.19Km ²	乙1	1/2500	500	671	農地	平坦	農Ⅱ
山林部分	1.10Km ²	乙2	1/2500	122	109	山林	中傾	山Ⅰ

(2) 作業実績

- ①地籍図根三角測量(C工程) ※字福山及び字炭山、字常豊の一部と同時施行
- ②調査図素図作成(E1工程) 一 覧 図：1枚(縮尺：1/15,000)
調 査 図：6枚(縮尺：1/2,500)
9枚(縮尺：1/1,000)
- ③復元計算(復1工程) 筆界点数：1,711点
- ④復元測量(復2工程) 復元点数：1,111点
- ⑤一筆地調査(E2工程) 調査前筆数：622筆
- ⑥筆界基準杭埋設 埋設点数：502点
- ⑦細部図根測量(FⅠ工程) 設置数：316点
- ⑧一筆地測量(FⅡ-1工程) 調査後筆数：780筆(乙1:671筆/乙2:109筆)
総筆界点：2,426点
- ⑨地籍図原図作成(FⅡ-2工程) 地籍図一覧図：1枚(縮尺：1/20,000)
地籍図原図：16枚(縮尺：1/2,500)
- ⑩地積測定(G工程) 調査前筆数－調査後筆数：－158筆
(新たな表示登記：186筆)
調査後面積：3.20km²(－0.09km²)
- ⑪閲覧(H工程) 本閲覧：令和4年11月1日～11月21日(20日間)
- ⑫認証 令和5年3月15日付け農調第1490号により認証
- ⑬法務局登記送り込み 令和5年4月25日完了(令和5年4月10日付け登記)

(3) 年度ごとの作業工程

	平成30年度	(平成31年度) 令和元年度	令和2年度	令和3年度	令和4年度
作業工程	C・E1・ 復1・FⅠ	休止	復2・E2 ※一部実施	復2・E2※残部 FⅡ-2・G	H

浦幌町 地籍調査事業 実施区域図
「字福山、字炭山及び字常豊の一部」地区・
「字常室及び字常豊の一部」地区

炭山

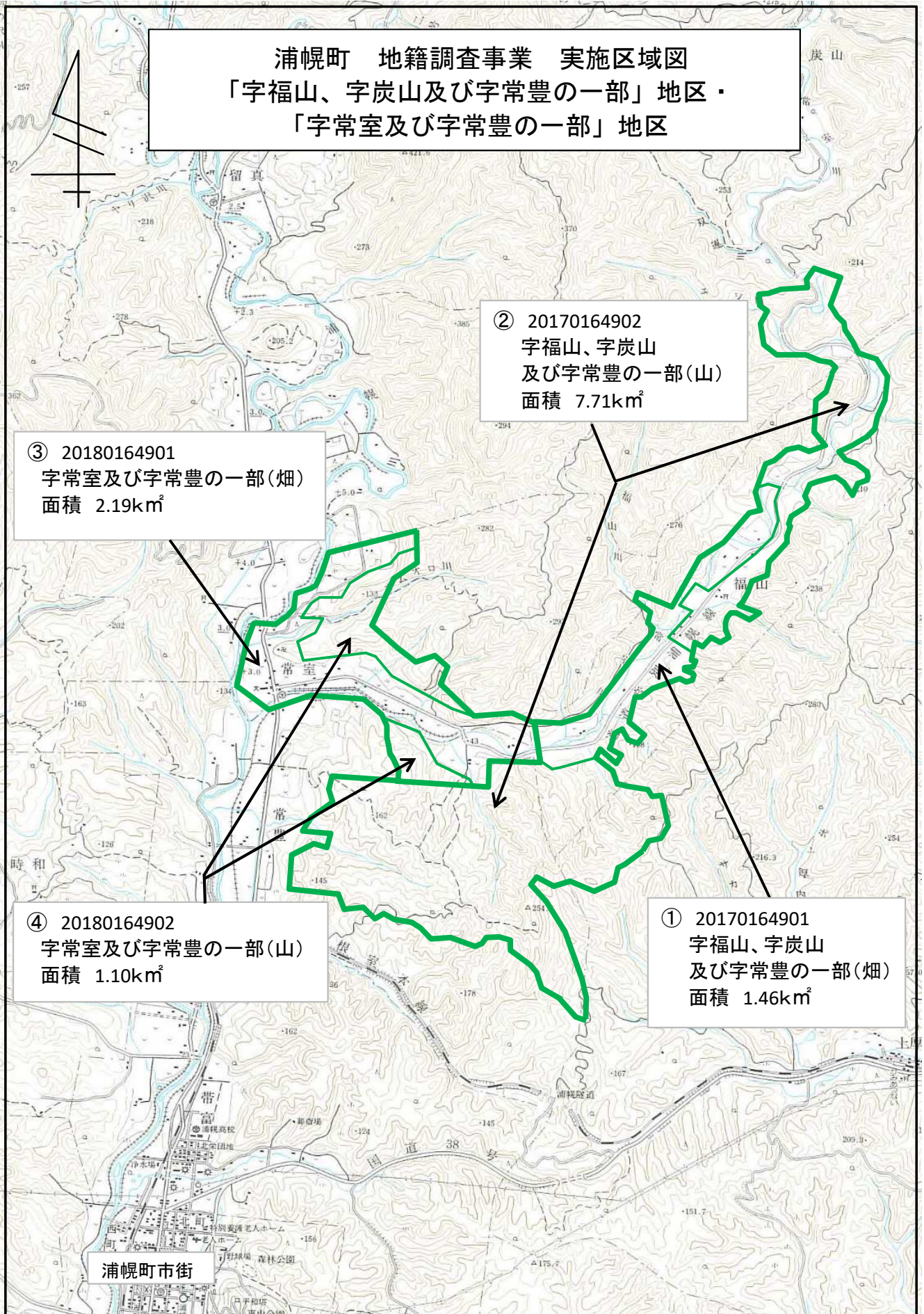
② 20170164902
字福山、字炭山
及び字常豊の一部(山)
面積 7.71km²

③ 20180164901
字常室及び字常豊の一部(畑)
面積 2.19km²

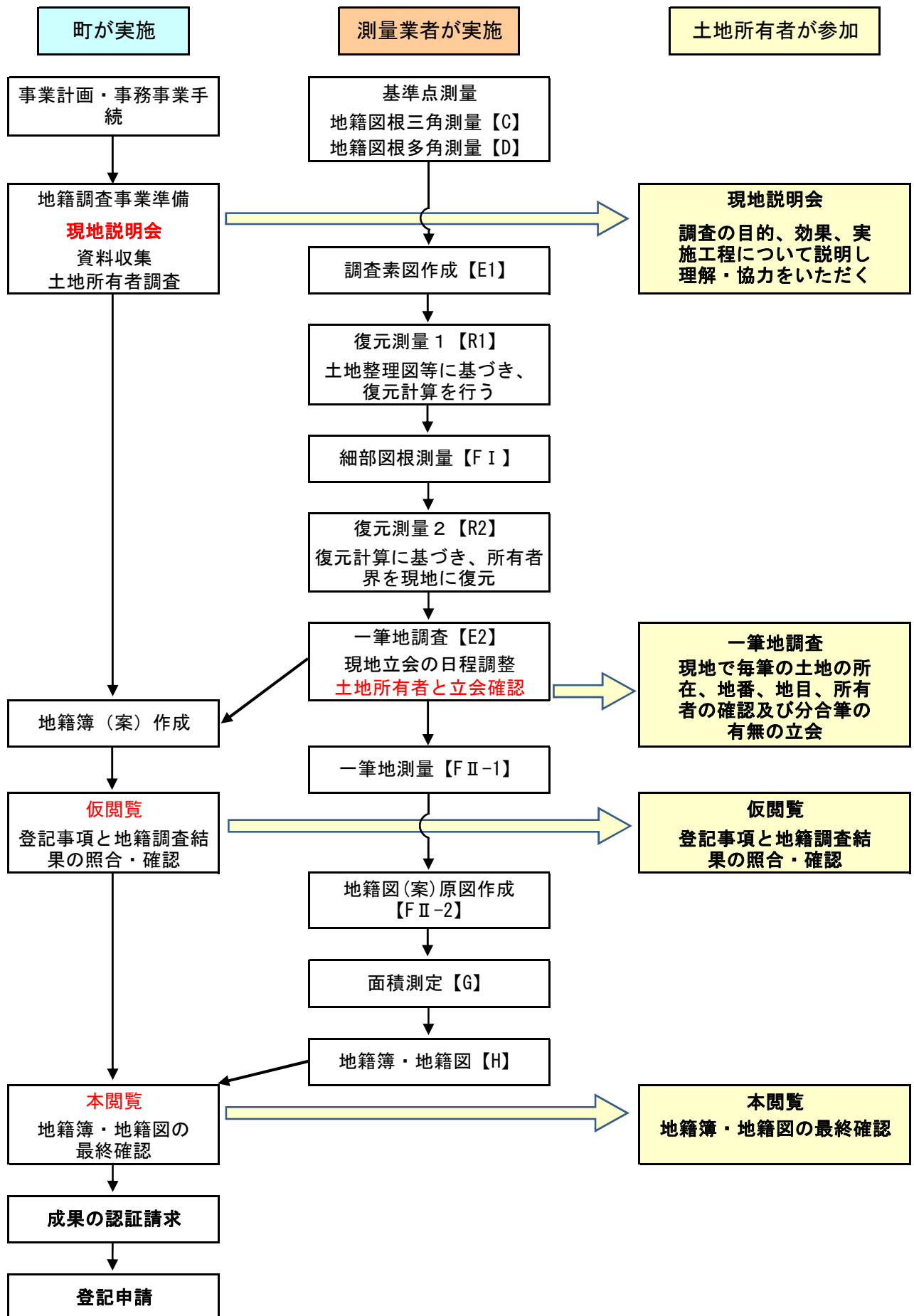
④ 20180164902
字常室及び字常豊の一部(山)
面積 1.10km²

① 20170164901
字福山、字炭山
及び字常豊の一部(畑)
面積 1.46km²

浦幌町市街



《参考》 地籍調査事業 作業工程図



浦幌町地籍調査推進委員会条例

(設置)

第1条 国土調査法(昭和26年法律第180号)に基づき、浦幌町地籍調査事業の円滑なる実施を図るため、事業実施地区ごとに地籍調査推進委員会(以下「推進委員会」という。)を設置する。

(所管事項)

第2条 推進委員会は次の事項を処理する。

- (1) 地籍調査の趣旨の普及及び宣伝に関すること。
- (2) 一筆地調査の実施に当たり、境界の確定作業の協力に関すること。
- (3) 境界紛争等の解決を図るための協力に関すること。
- (4) その他地籍調査事業の推進・協力に関すること。

(構成)

第3条 推進委員会の委員は、事業実施地区からそれぞれ推薦された者15名以内をもって町長が委嘱する。

(委員長及び副委員長)

第4条 推進委員会に委員長及び副委員長を置く。

- 2 委員長及び副委員長は、委員の互選による。
- 3 委員長は、会務を総理するとともに会議の議長となるものとする。
- 4 副委員長は委員長を補佐し、委員長に事故あるときは、副委員長がその職務を代理する。

(任期)

第5条 推進委員の任期は、事業実施地区の地籍調査事業が完了するまでとする。

- 2 補欠による委員の任期は、前任者の残任期間とする。

(会議)

第6条 推進委員会は、委員長が招集し、委員の過半数が出席しなければ会議を開くことができない。

(報酬及び費用弁償)

第7条 委員の報酬並びに費用弁償の支給については、非常勤特別職の職員の報酬等に関する条例(昭和31年浦幌町条例第19号)の定めるところによる。

(雑則)

第8条 この条例に定めるもののほか、必要な事項は、町長が別に定める。

附 則

この条例は、公布の日から施行する。